



MANUAL DE INSTRUÇÕES

# ARMÁRIO REFRIGERADO PARA ESTOCAGEM

**klimaquip**  
TECNOLOGIA DO FRIO



## ÍNDICE

1. Recebimento .....	05
2. Placa de Identificação.....	05
3. Instalação.....	05
3.1 Notas Gerais .....	05
3.2 Colocação .....	06
3.3 Instalação.....	06
4. Recomendações ao Instalador.....	07
4.1 Funcionamento.....	07
4.2 Degelo .....	08
4.3 Limpeza.....	08
4.4 Manutenção.....	08
4.5 Inatividade Prolongada.....	09
5. Montagem.....	09
6. Certificado de Garantia .....	16
Entrega Técnica .....	18



## 1. Recebimento



Ao receber o equipamento, verificar cuidadosamente se a embalagem está intacta e se não sofreu nenhum dano durante o transporte.

Depois de desembalado, confirmar se não falta nenhum componente e se as características e o estado correspondem às especificações da ordem de compra.

A instalação, manutenção e outras intervenções, devem ser efetuadas por técnicos especializados e autorizados. O fabricante declina qualquer responsabilidade e não se encontra obrigado a cobrir a garantia, no caso destas condições não serem respeitadas.

O aparelho deve ser utilizado segundo este manual e apenas para o fim indicado pelo fabricante. O uso incorreto do equipamento pode causar danos no equipamento e aos utilizadores.

Recorda-se que a nossa busca constante de melhoramentos tecnológicos, poderá acarretar alterações sem aviso prévio, nos modelos referidos neste manual.

## 2. Placa de Identificação

Os nossos modelos possuem na parte interior da lateral esquerda, uma placa onde constam os dados que consideramos principais. Dentre eles salientamos o MODELO e N.º SÉRIE, fundamentais para qualquer consulta ao fabricante.

*Legenda*  
1- Modelo  
2- Código  
3- N.º de Série  
4- Ano  
5- Corrente (A)  
6- Tensão / Frequência (V / Hz)  
7- Potência (W)

<b>klimaquip</b> TECNOLOGIA DO FRIO			
MODELO	<input type="text"/>	CORRENTE	<input type="text"/>
CÓDIGO	<input type="text"/>	TENSÃO	<input type="text"/>
Nº SÉRIE	<input type="text"/>	POT. INST.	<input type="text"/>
ANO	<input type="text"/>	Klimaquip S.A. Tecnologia do Frio Praça Alegre - MG CEP:33560-806 Tel/Fax : 55-(31)3432-8032 / 0815-7850482	

## 3. Instalação

### 3.1 Notas Gerais

Embora a construção de cada produto seja controlada na fábrica, isto não invalida a possibilidade de ocorrência de danos causados pelo transporte. Assim, no recebimento é aconselhado a verificação do estado geral do mesmo.



### 3.2 Colocação

- Retirar com cuidado a embalagem para não danificar as superfícies do equipamento. Remover a película de PVC de proteção.
- Aconselha-se a instalação do aparelho afastado de possíveis fontes de calor (como fornos, radiadores, etc.) e de luz solar direta.
- Para assegurar um bom funcionamento, o aparelho deve ser sempre nivelado e colocado ligeiramente inclinado para trás, permitindo que as portas fechem perfeitamente. As pequenas diferenças de nível podem ser compensadas através da regulação dos pés.



### 3.3 Instalação

A instalação deve ser efetuada atendendo sempre às seguintes normas:

- Regulamentos referentes à construção de edifícios e normas contra incêndios.
- Regras em vigor quanto à prevenção de acidentes.
- O aparelho é fornecido com um cabo de alimentação regulamentar cujo comprimento é suficiente para permitir a ligação à tomada.
- A tomada deve ser de fácil acesso e dimensionada para o consumo máximo (ver placa de características), devendo possuir FIO DE TERRA.
- Nunca utilizar tomadas ou fichas sem fio de terra, nem adaptadores ou extensões.
- Para ligações diretas à rede, deve instalar-se sempre um disjuntor dimensionado de acordo com as normas internacionais.
- Após o recebimento do equipamento, deverá ser agendada a visita de um técnico autorizado para efetuar a instalação do equipamento. Com o número de série em mãos, deve-se entrar em contato com a Klimaquip no número: 0800 70 KLIMA (0800 70 55462).

O FABRICANTE DECLINA TODA A RESPONSABILIDADE QUER PELO FUNCIONAMENTO DEFEITUOSO, QUER PELOS DANOS OU PREJUÍZOS CAUSADOS, RESULTANTES DA NÃO OBSERVAÇÃO DAS RECOMENDAÇÕES DESTE MANUAL.

## 4. Recomendações ao Instalador



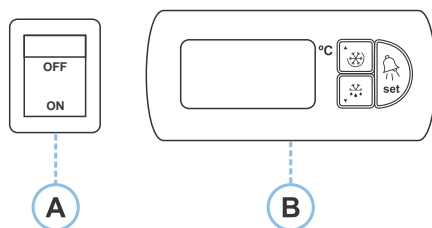
Os Armários Refrigerado de Estocagem foram desenvolvidos para a conservação de alimentos durante curtos períodos de tempo.

Para assegurar um bom funcionamento é necessário observar as seguintes indicações:

- Evitar tanto quanto possível a abertura das portas.
- Ao introduzir os barris, assegurar no interior uma boa circulação natural do ar.
- Não devem ser utilizados objetos pontiagudos (tais como facas, chaves de fendas, etc.) para remover gelo.
- Se os conselhos acima descritos não forem seguidos, haverá um aumento do consumo de energia.

### 4.1 Funcionamento

Assegurar que o plug está corretamente introduzido na tomada ou que o disjuntor do aparelho está ligado. Em seguida ligar o aparelho, bastando para tal:



- Pressionar o botão "A", colocando-o na posição "ON", a lâmpada verde acende-se e assinala a ligação, ao mesmo tempo, o display pisca durante alguns segundos até indicar a temperatura no interior.
- A regulação da temperatura é feita automaticamente através do termostato eletrônico "B".

## 4. Recomendações ao Instalador

### 4.2 Degelo

O aparelho efetua o degelo automático. De acordo com a fase de degelo o sinalizador de acende-se.

Após o degelo, o sinalizador desliga-se automaticamente – é também possível efetuar degelos extras manualmente.

As águas de degelo e de condensação escorrem para o tabuleiro colocado sob o Evaporador, sendo automaticamente evaporadas.

### 4.3 Limpeza

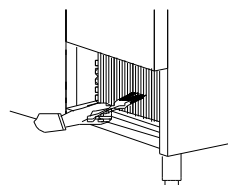
Para assegurar uma perfeita higiene e conservação, aconselha-se que efetue a seguinte limpeza:

- Limpar cuidadosamente as superfícies, usando um pano úmido.
- Utilizar água e um detergente neutro, evitando os que são à base de cloro ou abrasivos.
- Enxaguar com água pura e secar cuidadosamente.
- É absolutamente desaconselhável a utilização de jatos de água sob pressão, sobretudo na direção do grupo frigorífico.

### 4.4 Manutenção

Para assegurar uma longa duração e um funcionamento correto do sistema frigorífico, devem efetuar-se regularmente manutenções ao condensador, procedendo-se do seguinte modo:

- Desligar o aparelho, retirando-o da tomada.
- Abrir o compartimento do grupo frigorífico - o condensador encontra-se facilmente acessível.
- Passar o aspirador ou um pincel pelo condensador, no sentido das aletas.



- Tomar atenção à passagem dos cabos, não os esticando. Não se esquecer de fechar o compartimento.

## 4. Recomendações ao Instalador

### 4.5 Inatividade Prolongada

Quando se prevêem longos períodos de inatividade, aconselha-se o seguinte:

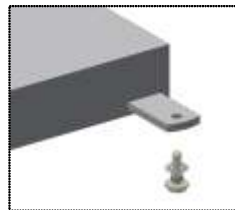
- Desligar o aparelho da tomada.
- Efetuar as operações de manutenção.

## 5. Montagem

Em cada painel existe um adesivo, onde o sombreado identifica o mesmo. A seta existente nos adesivos dos painéis verticais aponta para cima.

Proceder à montagem do armário da seguinte forma:

Colocar pino inferior no suporte de fixação da porta (Fig. 1).



Colocar painel do fundo sobre o piso e nivelá-lo (Fig.2).

Fig. 1

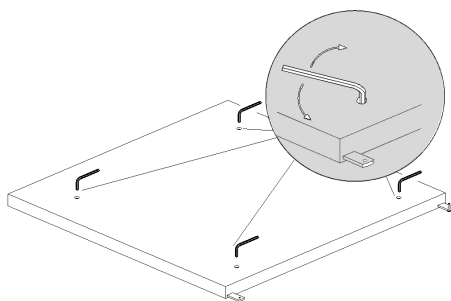


Fig. 2

Encaixar painel traseiro sobre o painel do fundo e apertar (Fig.3).

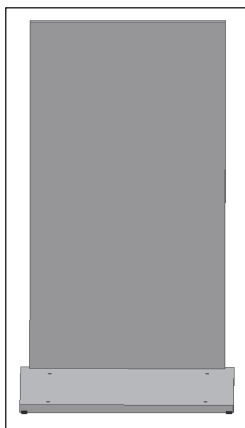


Fig. 3

Encaixar painel lateral esquerdo sobre o painel do fundo e apertar apenas ao fundo (Fig. 4).

Encaixar painel lateral direito sobre o painel do fundo e apertar apenas ao fundo (Fig. 5).

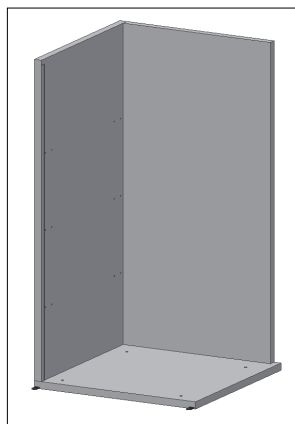


Fig. 4

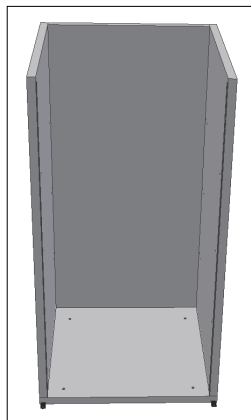


Fig. 5

Colocar pino superior no tampo (Fig. 6).

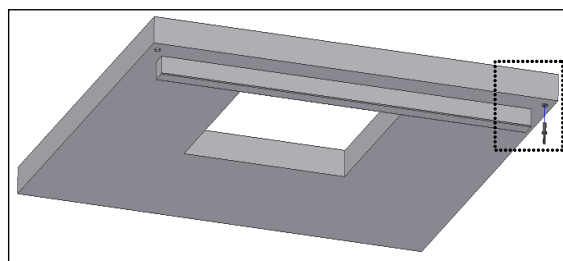
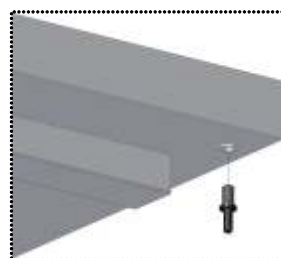


Fig. 6



Encaixar painel do tampo sobre os painéis laterais e painel da costa e apertar apenas à costa (Fig.7).

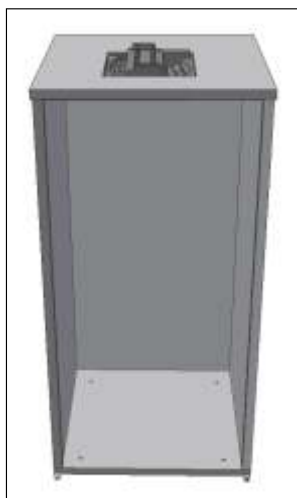


Fig. 7

Colocar buchas na parte inferior e superior da porta (Fig.8).

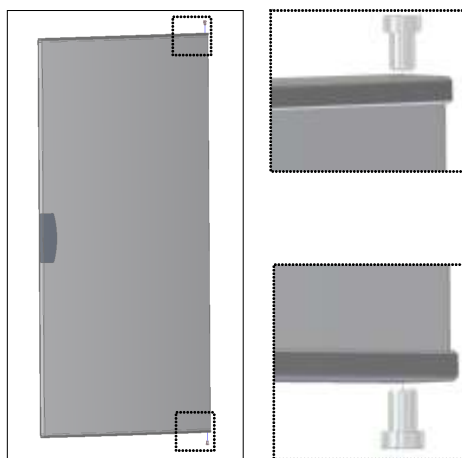


Fig. 8

Encaixar porta no fundo e no tampo (Fig.9). A porta pode ser montada a abrir para a esquerda ou para a direita.



Fig. 9

Apertar restantes ganchos dos laterais e costas.

Para o aperto dos ganchos, estando a trabalhar pelo lado de fora do armário, deve proceder da seguinte forma:

Rodar a chave no sentido dos ponteiros do relógio até parar (Fig.10 – Posição A).  
Rodar a chave no sentido contrário até apertar (Fig.10 – Posição B).

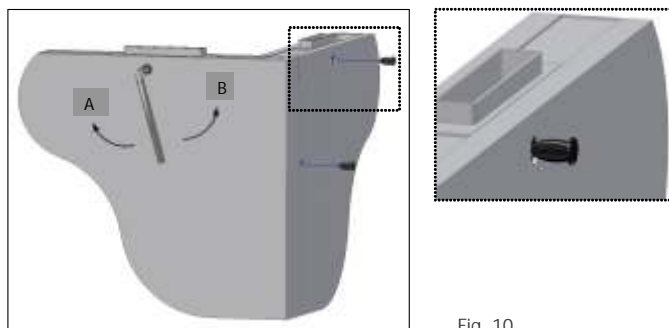


Fig. 10

Após o aperto, colocar tampas nos furos (Fig. 10).

Colocar tampas no fundo (Fig.11).

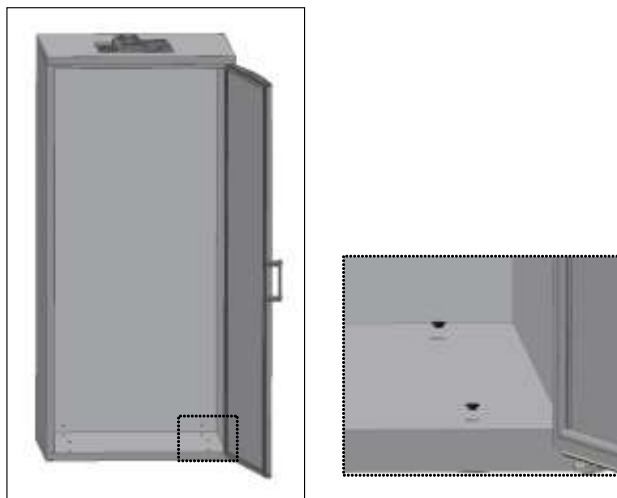


Fig. 11

Colocar pinos para a fixação dos montantes (Fig. 12).

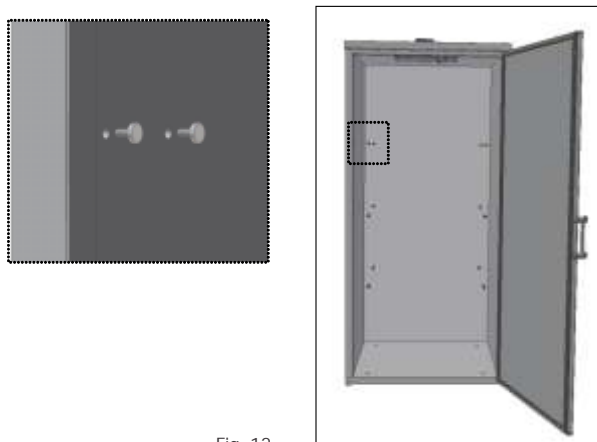


Fig. 12

Colocar guias nas laterais, direita e esquerda, no interior do armário (Fig.13).

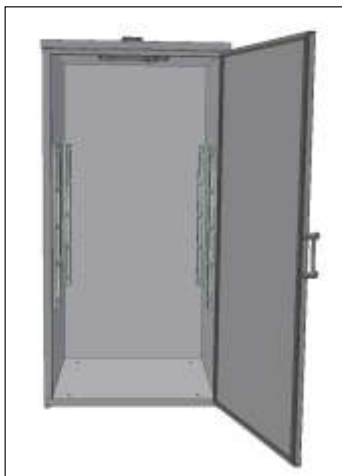


Fig. 13

Colocar grades no interior do armário. Armário 1850 (Fig.14), Armário 2000 (Fig. 15).

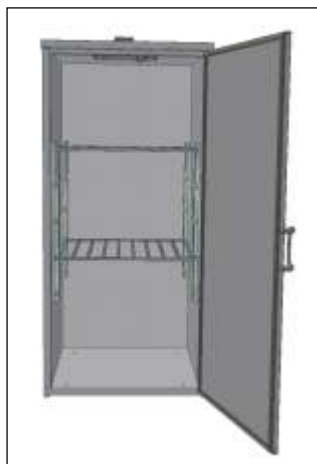


Fig. 14

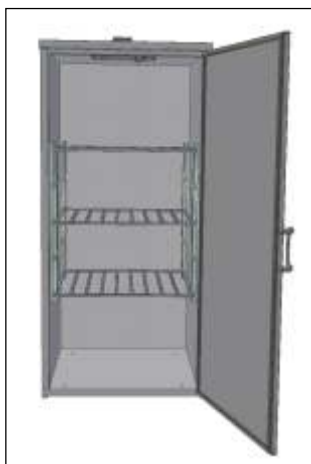


Fig. 15

## 6. Certificado de Garantia

A Empresa Klimaquip S/A Tecnologia do Frio, como fabricante, garante ao primeiro comprador–usuário, os objetos da relação abaixo:

### a) PRAZO, COMPROVAÇÃO E CONDIÇÕES DE GARANTIA:

- Os equipamentos Klimaquip têm garantia de um (1) ano, contada a partir da data de emissão da nota fiscal.
- Esta garantia é dada exclusivamente contra defeitos de fabricação, projeto, montagem ou peças.
- Para comprovação do prazo de garantia, o cliente deverá apresentar a primeira via da nota fiscal de compra. Na ausência desta, será válida para contagem do prazo de garantia, a data de fabricação escrita na etiqueta de identificação fixada no equipamento.

### b) ENTREGA TÉCNICA OU MANUTENÇÃO:

A Klimaquip garante aos seus equipamentos assistência técnica permanente, no caso de solicitação de atendimento em garantia, em cidades onde a Klimaquip não dispõe de Assistente Técnico Autorizado, ficará a cargo do Cliente:

- Custos com deslocamento nos casos em que a localidade do solicitante estiver acima de 100 km da Assistência Autorizada mais próxima.
- Custos com hospedagem, deslocamento, traslado e alimentação, nos casos em que for necessária a permanência do técnico na cidade do solicitante para a continuidade/conclusão do(s) serviço(s).
- Custos com deslocamento de equipamentos, caso seja necessário o envio a fábrica para reparo.
- Custos com o retorno do Técnico em atendimentos destinados à Entrega Técnica, caso os pontos prediais exigidos para a instalação do equipamento não estejam conformes e de acordo para a execução do serviço.
- Caso no atendimento em Garantia o equipamento não apresente defeito e/ou o defeito apresentado não estiver coberto pelos termos de garantia, as despesas de deslocamento, hora técnico, hospedagem, alimentação (caso necessário) serão repassados ao cliente.

### c) ESTÃO EXCLUÍDOS DA GARANTIA:

Danos causados pela falta de manutenção e limpeza (manutenção preventiva). Avarias resultantes de imperícia do operador, uso indevido e acidentes de qualquer natureza.

Defeitos ou danos oriundos da prolongada falta de utilização.

Problemas com rede de alimentação do local onde o equipamento encontra-se instalado, tais como raios, quedas de tensão, etc.

Defeitos decorrentes de intervenções efetuadas por terceiros não autorizados pela Klimaquip.

As seguintes peças: lâmpadas, gaxetas, sonda espeto, vidros e filtros de água.

Qualquer problema oriundo de transporte (transportadora): amassados e arranhões no equipamento, por exemplo.

**d) EXTINÇÃO DA GARANTIA:**

Pelo término do prazo de validade.

Pela introdução de modificações ou alterações no projeto do equipamento, e uso de acessórios impróprios.

Atendimento (entrega técnica ou manutenção) prestado por terceiro não autorizado.

Pela suspensão ou atraso nos pagamentos das prestações vencidas ou a vencer.

**e) DISPOSIÇÕES GERAIS:**

A fábrica não se responsabiliza por peças estragadas ou perdidas no transporte, sendo que os riscos e custos deste são por conta do comprador. As peças substituídas, sem débito, em decorrência da garantia, são de propriedade do fabricante.

São de responsabilidade do cliente ou reclamante, as despesas decorrentes de atendimento de Assistência Técnica, quando as mesmas forem julgadas improcedentes.

## Entrega Técnica

Número de Série:

Técnico:

Certificamos que todos os itens de preparação da entrega técnica foram verificados e outras inspeções e operações foram executados para assegurar o pleno funcionamento da máquina, garantindo que o cliente tem total conhecimento de funcionamento, e que também foi instruído a proceder de acordo com o manual no que diz respeito a cuidados e manutenção do equipamento.

Observações:

---

---

.....  
Assinatura com carimbo do técnico responsável

Cliente:

Declaro que recebi o produto acima identificado em perfeitas condições de uso e funcionamento, estando também de pleno acordo com as normas de garantia do fabricante, tendo recebido inclusive o manual de instruções do produto, estando ciente dos itens assinalados abaixo relacionados:

- Características elétricas e aterramento
- Cuidados com o equipamento
- Operação do equipamento
- Manutenção preventiva
- Garantia

Observações:

---

---

..... de .....

.....  
Assinatura com carimbo do cliente

## Entrega Técnica

Destaque e envie para a Klimaquip

Técnico:

Certificamos que todos os itens de preparação da entrega técnica foram verificados e outras inspeções e operações foram executados para assegurar o pleno funcionamento da máquina, garantindo que o cliente tem total conhecimento de funcionamento, e que também foi instruído a proceder de acordo com o manual no que diz respeito a cuidados e manutenção do equipamento.

Observações:

---

.....  
Assinatura com carimbo do técnico responsável

Cliente:

Declaro que recebi o produto acima identificado em perfeitas condições de uso e funcionamento, estando também de pleno acordo com as normas de garantia do fabricante, tendo recebido inclusive o manual de instruções do produto, estando ciente dos itens assinalados abaixo relacionados:

- Características elétricas e aterramento
- Cuidados com o equipamento
- Operação do equipamento
- Manutenção preventiva
- Garantia

Observações:

---

..... de..... de .....

.....  
Assinatura com carimbo do cliente





VERSÃO JULHO / 2011

Rodovia BR 459 - Km 101  
Pouso Alegre - MG - Brasil  
CEP 37.550-000  
Fone: 0800 70 KLIMA (0800 70 55462)  
Fone/Fax: +55 (35) 3422 0032

**klimaquip**  
TECNOLOGIA DO FRIO

[www.klimaquip.com.br](http://www.klimaquip.com.br)